

Valet av medlemmar i arbetarskyddsorganisationen på kommunsektorn

för mandatperioden 1.1.2010–31.12.2013

Mandatperioden för de medlemmar i kommunernas och samkommunernas (= nedan kommunernas) nuvarande arbetarskyddsorganisationer som företräder personalen löper ut 31.12.2009. Medlemmarna av arbetarskyddsorganisationen för den kommande mandatperioden på fyra år väljs i november-december i år.

Valet av arbetarskyddspersonal bygger på lag om tillsynen över arbetarskyddet och om arbetarskyddssamarbete på arbetsplatsen (44/2006) samt på det kommunala avtalet om arbetarskyddssamarbete. För det praktiska genomförandet av valet har Arbetarskyddscentralens kommungrupp fastställt de bifogade valanvisningarna. Dessa anvisningar finns också på Arbetarskyddscentralens webbsidor (www.ttk.fi/arbetarskyddsvalet).

Arbetarskyddschefens uppgift är att i tillräckligt god tid inleda valförberedelserna samt övervaka att kommunen vidtar åtgärder för val av personalrepresentanter i arbetarskyddsorganisationen i enlighet med dessa valanvisningar samt övriga bestämmelser.

Personalen väljer på arbetsplatserna på gemensamt överenskommet sätt

- arbetarskyddsfullmäktige som representerar personer i arbetstagarställning och personer i tjänstemannaställning och för var och en första och andra ersättare
- vid behov tilläggsmedlemmar i arbetarskyddskommissionen som representerar arbetstagarna och personer i tjänstemannaställning och för varje medlem en suppleant
- arbetarskyddsombud, om man lokalt har kommit överens om val av sådana.

Också i kommuner där man har slått ihop samarbetsorganen väljs arbetarskyddsfullmäktigena och deras ersättare enligt de bifogade valanvisningarna.

Den gamla samarbetsorganisationen för arbetarskyddet fortsätter sin verksamhet tills man har kommit överens om en ny och valet av den har fastställts på vederbörligt sätt.

Arbetarskyddschefen bör anmäla till Arbetarskyddscentralen vilka som valts till arbetarskyddsuppgifter och sända in dessa personers kontaktuppgifter. Vi rekommenderar att man samtidigt också anmäler arbetsplatsens företagshälsovårdspersonal.

När valet är slutfört är det skäl att man i samband med inledandet av den nya verksamhetsperioden gör en utredning om behovet av arbetsmiljöutbildning bland alla medlemmar i den nya arbetarskyddsorganisationen.

Den kommunala sektorns arbetarskyddsfrågor sköts på Arbetarskyddscentralen av sakkunnig Timo Suurnäkki, sakkunnig Hannu Tamminen och sakkunnig Lasse Kammonen. De ger vid behov tilläggsinformation om valet per telefon på nummer (09) 616 261 eller e-post info@tyoturva.fi.

Arbetarskyddscentralens kommungrupp är ett samarbetsorgan för kommunerna och kyrkans sektor. Den tar själv fram tjänster som stöder utvecklandet av arbetshälsan och goda resultat och samverkar för att producera sådana tjänster. Den omedelbara verksamhetsformen är främjandet av arbetarskyddspersonalens arbetsförutsättningar.

I enlighet med det kommunala avtalet om arbetarskyddssamarbete 11 § har parterna tillsatt en samarbetsgrupp för arbetarskyddet (TYRY) för att följa upp hur avtalet har tillämpats och ge utlåtanden om frågor som uppstått om tolkningen av avtalet.

Arbetarskyddscentralen

Kommungruppen

Innehåll

Regelverket och avtalsbasen för valanvisningarna	2
1. Centrala begrepp och principer för valet av arbetarskyddsorganisationen.....	3
2. Åtgärder före valet	4
3. Valförberedelser och genomförandet av valet.....	5
4. Åtgärderna efter valet.....	7
5. Anvisningar och tvister	7

Bilagor

Exempel på arbetarskyddsorganisationer på en och två nivåer.....	8
Processen för val av arbetarskyddspersonal.....	9
Modell för samtycke vid val av arbetarskyddspersonal.....	10
Röstsedelmodeller	11
Modell för valkommitténs protokoll	12
Modell för meddelande om valresultatet	14

Regelverket och avtalsbasen för valanvisningarna

- Lag om tillsynen över arbetarskyddet och om arbetarskyddssamarbete på arbetsplatsen (tillsynslagen, 44/2006)
- Kommunalt avtal om arbetarskyddssamarbete (arbetarskyddsavtalet, KA:s cirkulär 8/2008)
- Avtal om befrielse och ersättning av inkomstbortfall för arbetarskyddsfullmäktige (arbetstidsanvändningsavtalet, KA:s cirkulär 25/2002)
- Lag om personregister för arbetarskyddet (arbetarskyddsregisterlagen, 1039/2001)
- Lagen om samarbetet mellan arbetsgivaren och personalen i kommunerna (kommunala samarbetslagen, 449/2007)
- AKTA 2007-2009 (KA:s cirkulär 13/2007)
- KA:s cirkulär, se www.kommunarbetsgivarna.fi

1. Centrala begrepp och principer för valet av arbetarskyddsorganisationen

1.1. Begrepp

I dessa valanvisningar används följande begrepp:

Arbetsplats

För förrättandet av val ska parterna först fastställa en arbetsplats, för vilken samarbetspersonerna väljs. Med arbetsplats avses enligt tillsynslagen 25 § en med hänsyn till verksamhetens art och omfattning samt antalet arbetstagare på verksamhetsstället eller i verksamhetsenheten och med tanke på regionen och verksamheten ändamålsenlig helhet som bildas av ett eller flera verksamhetsställen eller verksamhetsenheter.

Samarbetsorganisationen för arbetarskyddet

Lokal överenskommelse sluts om kommunens samarbetsorganisation för arbetarskyddet.

Organisationen kan beroende på lokala faktorer ha en, två eller tre nivåer.

Arbetsgivarens representant i valet

Kommunens ledning, chef för verk eller inrättning och arbetarskyddschefen anses vara arbetsgivarrepresentanter, varför de inte deltar i valet.

Person i tjänstemannaställning

Person vars huvudsakliga uppgift är att leda och övervaka personalens arbete och som inte eller bara tillfälligt utför deras arbete.

Arbetstagare

Personal som inte nämnts i grupperna ovan.

Anställd

Person som är kommunal tjänsteinnehavare eller arbetstagare.

Verksamhetsperiod

Den kommunala arbetarskyddsorganisationens nationellt fastställda verksamhetsperiod är fyra år, och täcker perioden 1.1.2010-31.12.2013.

Vilka väljs för samarbetsuppgifter på arbetsplatsen

- arbetstagarna ska bland sig välja
 - en arbetarskyddsfullmäktig och två ersättare. Arbetarskyddsfullmäktig verkar samtidigt också som medlem i arbetarskyddskommissionen på sitt verksamhetsområde (tillsynslagen 39 §)
 - vid behov tilläggsmedlemmar i arbetarskyddskommissionen och en suppleant för dessa
- personer i tjänstemannaställning kan om de så vill inom sig utse en
 - en arbetarskyddsfullmäktig och två ersättare. Arbetarskyddsfullmäktig verkar samtidigt också som medlem i arbetarskyddskommissionen på sitt verksamhetsområde (tillsynslagen 39 §)
 - vid behov tilläggsmedlemmar i arbetarskyddskommissionen och en suppleant för dessa
- arbetarskyddsombud eller personer med motsvarande uppgift när man lokalt har kommit överens om detta (se 2.3.)

Arbetsgivaren utser skilt sina egna tilläggsmedlemmar i arbetarskyddskommissionen.

Rösträtt

Rösträtt har alla som vid valtidpunkten är anställda som tjänsteinnehavare eller arbetstagare i kommunen, dock inte de ovan nämnda arbetsgivarrepresentanterna.

Valbarhet

Alla röstberättigade är också valbara.

Kandidatnominering

Kandidatnomineringen i valet är fri. Röstberättigade personer och/eller officiella eller inofficiella grupper som de bildat kan ställa upp kandidater.

1.2 De olika skedena i valprocessen

(se bilaga 2)

2. Åtgärder före valet

2.1. Inledandet av förberedelserna

Arbetskyddschefens uppgift är att sköta om att man i god tid vidtar åtgärder för val av arbetskyddsorganisation på det sätt som konstateras i dessa anvisningar, det kommunala avtalet om arbetskyddssamarbete, tillsynslagen och arbetstidsanvändningsavtalet.

De lokala vederbörande avtalsparterna kommer överens om den kommande arbetskyddsorganisationen och om verksamhetsförutsättningarna för dess medlemmar. Dessa avtalsparter är respektive arbetsgivarrepresentanter och de lokala föreningarna för huvudavtalsorganisationerna, eller då sådana inte finns avtalsorganisationernas huvudförtroendemän eller förtroendemän. Vid beredningen av förhandlingarna används den kompetens och sakkunskap bland personer som sköter de nuvarande samarbetsuppgifterna.

2.2. Uppgörandet av en personalförteckning

Arbetsgivaren gör upp en förteckning över personalen i kommunen i enlighet med överenskommelsen om samarbetsorganisationen för arbetskyddet. Förteckningen bör också omfatta den visstidsanställda och deltidsanställda personalen, de i punkt 1.1 avsedda arbetsgivarföreträdarna, samt vilka som är tjänstemannaställning. Arbetskyddschefen bör sända denna förteckning till arbetskyddskommissionen.

Personalförteckningen är samtidigt också en förteckning över de röstberättigade och den offentliggörs i samband med valmeddelandet eller finns till påseende på plats som nämns i valmeddelandet. Rättelsekrav bör anföras till valkommitténs ordförande inom sju dagar räknat från publicerandet av förteckningen. Om anställningsförhållandet har börjat efter uppgörandet av den ovan nämnda förteckningen och den tid som reserverats för rättelsekrav bör vederbörande på röstplatsen kunna påvisa sin arbetsplats.

2.3 Justering av samarbetsorganisationen för arbetskyddet

Samarbetsorganisationen för arbetskyddet justeras inför varje ny verksamhetsperiod och vid behov också under den med ett lokalt avtal. Om organisationen eller verksamheten väsentligt ändras bör också samarbetsorganisationen för arbetskyddet ändras under verksamhetsperioden så att den motsvarar den nya situationen.

Förnyelsen gäller:

- arbetskyddsorganisationens struktur
- arbetskyddsfullmäktiges arbetsförutsättningar inklusive kalkylerna över arbetstidsanvändningen
- behovet och val av arbetskyddsombud och personer med motsvarande uppgifter samt ett lokalt avtal om arbetskyddsombudens uppgifter och verksamhetsförutsättningar
- arbetskyddsorganets, arbetskyddskommissionens sammansättning och det eventuella valet av extra medlemmar
- fullmäktigersättarnas "roll" som eventuella extra medlemmar i arbetskyddskommissionen

Om den representativa arbetskydds- och övriga samarbetsorganisationen sammanslås ser man till att:

- alla arbetskyddsfullmäktige också är medlemmar i samarbetsorganet
- det nämnda samarbetsorganet fungerar samtidigt också som kommunens arbetskyddskommission
- ärendena enligt det kommunala avtalet om arbetskyddssamarbete 3 § behandlas i samarbetsorganet

2.4 Avtal om arbetskyddsfullmäktiges arbetsförutsättningar

Avtalet om befrielse och ersättning av inkomstbortfall för arbetskyddsfullmäktige (KA:s cirkulär 25/2002) reglerar arbetstagarnas arbetskyddsfullmäktiges arbetstidsanvändning. I kalkylen beaktas också de grunder som nämns i tillsynslagen 34 §.

När verksamheten (personalen) väsentligt förändras bör verksamhetsförutsättningarna justeras också under verksamhetsperioden.

Samtidigt ska man också beakta de frågor gällande arbetskyddsfullmäktiges ställning, rättigheter och skyldigheter som nämns i tillsynslagen 31-37 § och det kommunala avtalet om arbetskyddssamarbete 8 §.

2.5 Utvärdering av verksamheten

Vi rekommenderar att den nuvarande arbetskyddspersonalen i samverkan gör en skriftlig utvärdering av verksamheten, resultaten och måluppfyllelsen samt resurserna som använts för verksamheten under den mandatperiod som nu avslutas. På basen av denna utvärdering rekommenderar vi att man för den följande arbetskyddsorganisationen gör upp en verksamhetsplan, budget och plan för arbetstidsanvändning. På basen av dessa kan den nya arbetskyddsorganisationen bra starta sitt arbete under den kommande mandatperioden.

3. Valförberedelser och genomförandet av valet

3.1 Tillsättandet av en valkommitté och kommitténs uppgifter

De lokala behöriga avtalsparterna kommer överens med användning av arbetarskyddspersonalens sakkunskap om tillsättandet av en valkommitté och om dess uppgifter. Personalen utser inom sig en valkommitté med minst tre medlemmar med uppgift att i praktiken planera och genomföra valet. Vid behov kan man tillsätta flera arbetsgrupper eller bilda en central valkommitté för en samordning av valåtgärderna.

Valkommitténs uppgift är att

- ta hand om de praktiska valarrangemangen
- övervaka valet
- räkna resultatet
- meddela valresultatet till arbetarskyddschefen

Gällande valkommitténs arbetsförutsättningar följs arbetstidsanvändningsavtalet 7 §.

3.2 Valanmälan och kandidatnominering

3.2.1 Valanmälan, -tid och -plats

Information om arrangemangen vid val av samarbetspersonal i arbetarskyddet bör sändas ut på lokalt avtalsbart sätt offentligt eller på annat lokalt överenskommet sätt minst 14 dygn före valet förrättas. Av anmälan bör framgå

- valorsak och valtidspunkt, föremål och mandatperiod
- kandidatnominering
- var en förteckning över valbara och röstberättigade finns till påseende

Alla som är anställda i kommunen (med undantag av arbetsgivarrepresentanterna) bör ha en verklig möjlighet att delta i valet. Oberoende av arbetstidsform bör man ordna röstningstiderna så att alla i praktiken har möjlighet att delta i valet på arbetstid på sätt som överenskomms med arbetsgivaren. Valet får inte förorsaka onödiga störningar för verksamheten på arbetsplatsen.

För förrättandet av valet ska arbetsgivaren anvisa för ändamålet lämpliga utrymmen. Valet kan också genomföras i form av sk. postomröstning eller så att man transporterar valurnan på en på förhand bestämd rutt och tidtabell. I valförrättningen bör man särskilt se till att valhemligheten bevaras.

3.2.2 Kandidatnominering

I arbetarskyddsorganisationer på verks- och inrättningsnivån som avses i det kommunala avtalet om arbetarskyddssamarbete 5 § bör man fastställa och avgränsa de arbetsplatser som berörs av valet. Sam-

tidigt bör man arbetsplatsvis fastställa vilka anställda som är valbara och röstberättigade i ifrågavarande val (se bilaga 1).

Kandidater uppställs skilt för val av arbetarskyddsfullmäktig och ersättare som representerar arbetstagar- na och för personer i tjänstemannaställning samt för arbetarskyddskommissionens extra medlemmar och deras suppleanter och om man lokalt kommer överens om det (se punkt 2.3) om arbetarskyddsombud för arbetsställen el. dyl.

Valbar för varje uppgift är person som är röstberättigad i valet. Alla som är valbara i ifrågavarande val eller sammanslutningar av dem kan ställa upp kandidater.

Kandidatnomineringen meddelas offentligt på arbetsplatsen minst 14 dagar före den utsatta tiden för nominering av kandidater. Kandidaternas namn anmäls inom överenskommen tid skriftligt till valkommittén. För undvikande av missförstånd är det skäl att till kandidatansökan bifoga kandidatens skriftliga samtycke (se modell, bilaga 3).

Om det inte inom fastställd tid uppställs flera kandidater än det antal som ska väljas har valkommittén anledning att offentliggöra kandidatnomineringen under en rimlig tid (ex. 3–5 dygn), under vilken eventuella anmärkningar anmärkningar kan framställas med anledning av kandidatnomineringen. Om det inte under denna tid till valkommittén skriftligt har anmälts nya kandidater som gett sitt samtycke till uppdraget så ska man anse att ett sänjovalsresultat har nåtts.

3.3 På vilka sätt kan arbetarskyddsorganisationen väljas

I allmänhet är ett majoritetsval det ändamålsenligaste valsättet. Lokalt kan man komma överens om att valet genomförs på annat sätt.

Om det inte uppställs flera kandidater för uppgifterna än antalet uppdrag och det under efter anmälningstiden inte anmäls nya kandidater är röstning inte nödvändig och ett sänjovalsresultat har uppstått (se 3.2.2).

3.3.1 Majoritetsval

När arbetarskyddsvalet genomförs som ett majoritetsval med slutna röstsedlar kan man använda röstsedelmodellerna i bilaga 4.

3.3.2 Valmöte

Medlemmarna i arbetarskyddsorganisationen kan också väljas på ett valmöte. Information om valmötet ska ges till hela personalen på lokalt överenskommet sätt minst 14 dygn före valmötet. Av kallelsen ska särskilt framgå att det är fråga om ett valmöte, vilka uppgifter som besätts och var förteckningen över röstberättigade och valbara anställda finns till påseende.

Valmötet konstituerar sig genom att välja ordförande, en sekreterare och protokollsjusterare samt rösträknare. Då valmötet utrett och konstaterat att alla närvarande är röstberättigade i valet kan medlemmarna i arbetarskyddets samarbetsorganisation väljas på detta möte.

Om alla anställda inte har kunnat delta i valmötet ska namnen på de som valts offentliggöras exempelvis genom att informera om valet på anslagstavlor. Om det inom en skälig tid (ex. 3-5 dygn) inte görs anmärkningar är valet giltigt.

Val som sker på valmöte ska verkställas enligt 3.2.2 och 3.3.1 i dessa anvisningar.

3.4 Genomförandet av valet

3.4.1 Röstningsförfarandet

Röstberättigade som är anställda i arbetstagarställning röstar på arbetstagar kandidater och anställda i tjänstemannaställning på kandidater i tjänstemannaställning. Om personer i tjänstemannaställning inte har uppställt en egen kandidat kan de rösta (och är också valbara) på arbetstagar kandidaten till arbetarskyddsfullmäktiguppdraget. I detta fall företräder den arbetstagarfullmäktig som väljs också personerna i tjänstemannaställning.

På valplatsen ska det finnas en slutbar valurna. De röstande bör informeras om maximiantalet namn som antecknas på röstsedeln och rösträtten bör kontrolleras från personalförteckningen.

Röstningen ska ordnas så att valhemligheten bevaras. När den röstande har antecknat kandidaternas namn på röstsedeln ska sedeln vikas så att namnen inte syns och sedeln ges till valkommitténs medlem för stämpling eller anteckning på annat sätt innan sedeln fälls i urnan.

Valförrättningen övervakas av valkommittén, som också vid behov assisterar väljarna.

Efter avslutad röstning öppnar valkommittén urnan, jämför antalet avgivna röstsedlar med antalet röstare samt räknar de givna rösterna.

3.4.2 Godkännande av röstsedel

Om en röstsedel är stämplad eller märkt och av den otvetydigt framgår namnet på en valbar kandidat ska

röstsedeln godkännas. Om kandidatens namn inte otvetydigt framgår förkastas bara den klara delen av röstsedeln. Valkommittén avgör i oklara fall godkännandet av röstsedeln.

3.4.3 Rösträkningen vid valet av arbetarskyddsfullmäktig och ersättare

Om man lokalt har kommit överens om att tillämpa direkt majoritetsval blir den person vald till arbetarskyddsfullmäktig som fått de flesta rösterna. Den som fått de näst flesta rösterna blir vald till första ersättare och den som fått de tredje flesta rösterna till andra ersättare.

Om man har kommit överens om att skilt välja arbetarskyddsfullmäktig och skilt ersättare blir den som fått de flesta rösterna i arbetarskyddsfullmäktigvalet vald till arbetarskyddsfullmäktig. Den som fått de flesta rösterna i ersättarvalet blir vald till första ersättare och den som fått de näst flesta rösterna till andra ersättare. Då rösterna faller lika avgörs valet genom lottning.

3.5 Val av arbetarskyddsombud

Valet av arbetarskyddsombud genomförs på arbetsplatsen enligt hur man lokalt kommer överens om (avtalet om arbetarskyddssamarbete 10 §). Vid valet kan till tillämpliga delar iaktas de anvisningar som getts ovan beträffande valet av arbetarskyddsfullmäktig. Val av arbetarskyddsombud kan också genomföras på arbetsplatsmöten på ifrågasvarande arbetsplatser eller på yrkeskårsmöten.

3.6 Arbetsgivarens representant utses för samarbetsuppgifter inom arbetarskyddet

Arbetsgivaren utser som sin representant en arbetarskyddschef (tillsvidareutnämning) samt övriga personer i arbetarskyddsorganisationen som företräder arbetsgivaren för arbetarskyddssamarbetet på arbetsplatsen. Övriga arbetsgivarrepresentanter utses i likhet med personalrepresentanterna för en fyra års mandatperiod. De som utses bör ha en arbetsgivarställning i organisationen.

4. Åtgärder efter valet

4.1 Meddelande av valresultatet

Valkommittén gör upp ett valprotokoll och bestyrker det med sin underskrift. Protokollet framläggs till påseende på arbetsplatserna. En kopia av protokollet sänds till arbetsgivaren, i praktiken till arbetarskyddschefen. Valkommittén sänder också valresultatet till de valda personerna och till hela personalen (protokollsmo- dell, bilaga 5).

Arbetarskyddschefen ska enligt arbetarskyddsregis- terlagen 2 § och tillsynslagen 47 § sända uppgifter om arbetsplatsen och arbetarskyddets samarbetspersonal samt anordnandet av företagshälsovården och vilka som producerar företagshälsovård till Arbetarskydds- centralens register över arbetarskyddspersonal. Anmäl- ningar görs enligt Arbetarskyddscentralens anvisningar (se www.ttk.fi). Det är skäl att sända in uppgifterna genast efter förrättat val eftersom uppgifter som inte har uppdaterats på fyra år avlägsnas från registret över arbetarskyddspersonal.

Det lönar sig att uppdatera arbetarskyddspersona- lens registeruppgifter också under mandatperioden. De som anmäls till Arbetarskyddscentralens register får till svidare Arbetarskyddscentralens och Arbetar- skyddsfondens Telma-tidning, branschpublikationer samt Arbetshälsoinstitutets Työ Terveys Turvallisuus -tidning.

4.2 Hur inleda verksamheten efter valet

Vi rekommenderar att samarbetspersonalen som utsetts för den nya mandatperioden bekantar sig med det material som nämnts under punkt 2.5 och också i övrigt med verksamheten under den föregående man- datperioden. Samtidigt är det också skäl att precisera planerna för den nya verksamhetsperioden och inleda den egentliga arbetsmiljöverksamheten.

För främjandet av arbetarskyddet är det viktigt att särskilt de som valts till arbetarskyddsfullmäktig och ersättare får en sakenlig arbetsmiljöutbildning för skötseln av dessa uppgifter bl.a. så som konstateras i tillsynslagen 33 §, KA:s cirkulär 8/2008 och KA:s cirkulär 18/2008 rekommendationen om utveckling av den kommunala personalens kompetens. Också den övriga arbetarskyddspersonalens utbildningsbehov bör utredas. Samtidigt är det skäl att göra upp en tidtabell och en resursplan för detta. Utbildningen förbättrar beredskapen att sköta dessa uppgifter. Bland annat Arbetarskyddscentralen, huvudavtalsorganisationerna på den kommunala sektorn och Arbetshälsoinstitutet ordnar grundutbildning.

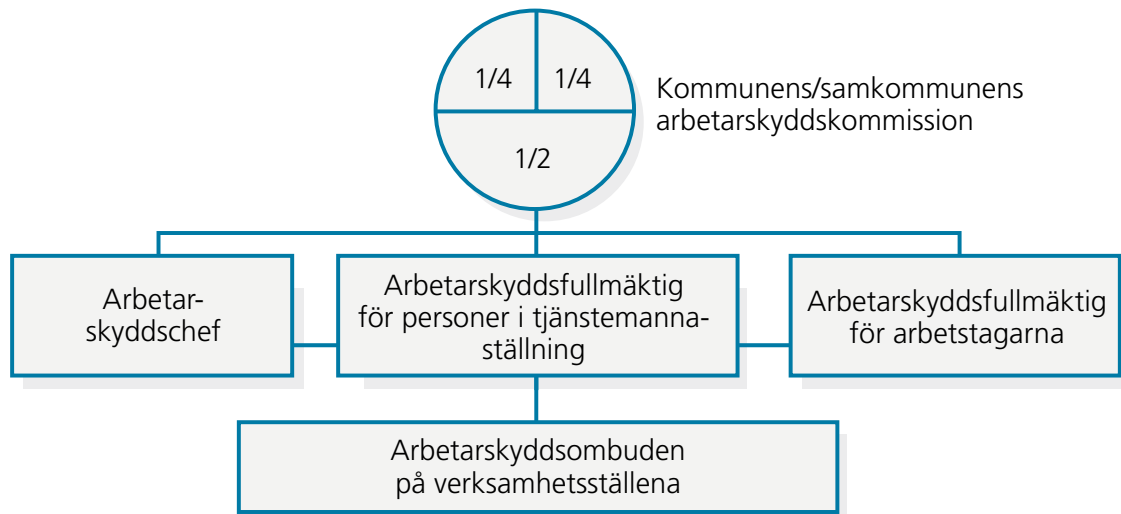
5. Anvisningar och tvister

Om det uppstår oklarhet om ordnandet eller genom- förandet av valet ger Arbetarskyddscentralens kom- mungrupp och ASC:s sakkunniga på kommunsektorn vid behov anvisningar (se www.ttk.fi). Kommungrup- pens adress är Arbetarskyddscentralen, Lönnrotsgatan 4 B , 00120 Helsingfors, tel. (09) 616 261, e-post [info@ tyoturva.fi](mailto:info@tyoturva.fi).

I frågor som gäller tolkning eller lokala tvister om det kommunala avtalet om arbetarskyddssamarbete är det skäl att kontakta Markku Roiha, Kommunala arbetsmarknadsverket, tel. (09) 771 2360 eller markku.roiha@kommunarbetsgivarna.fi, som är ordförande för samarbetsgruppen för arbetarskyddet (TYRY) enligt avtalets 11 §.

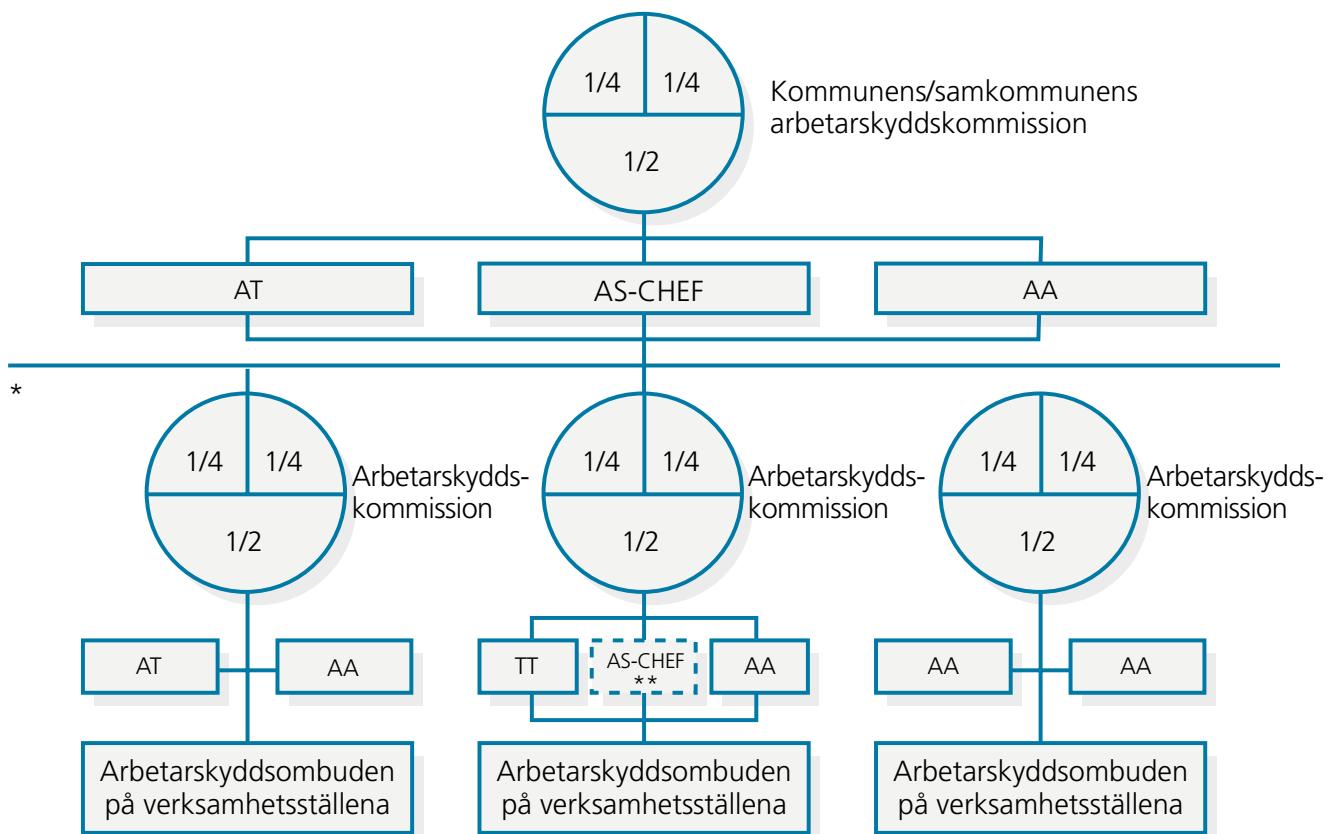
Exempel på en enplansorganisation för arbetarskyddet

(arbetarskyddsavtalet 5 §)



Exempel på en tvåplansorganisation för arbetarskyddet

(arbetarskyddsavtalet 5 §)



AS-CHEF = arbetarskyddschef

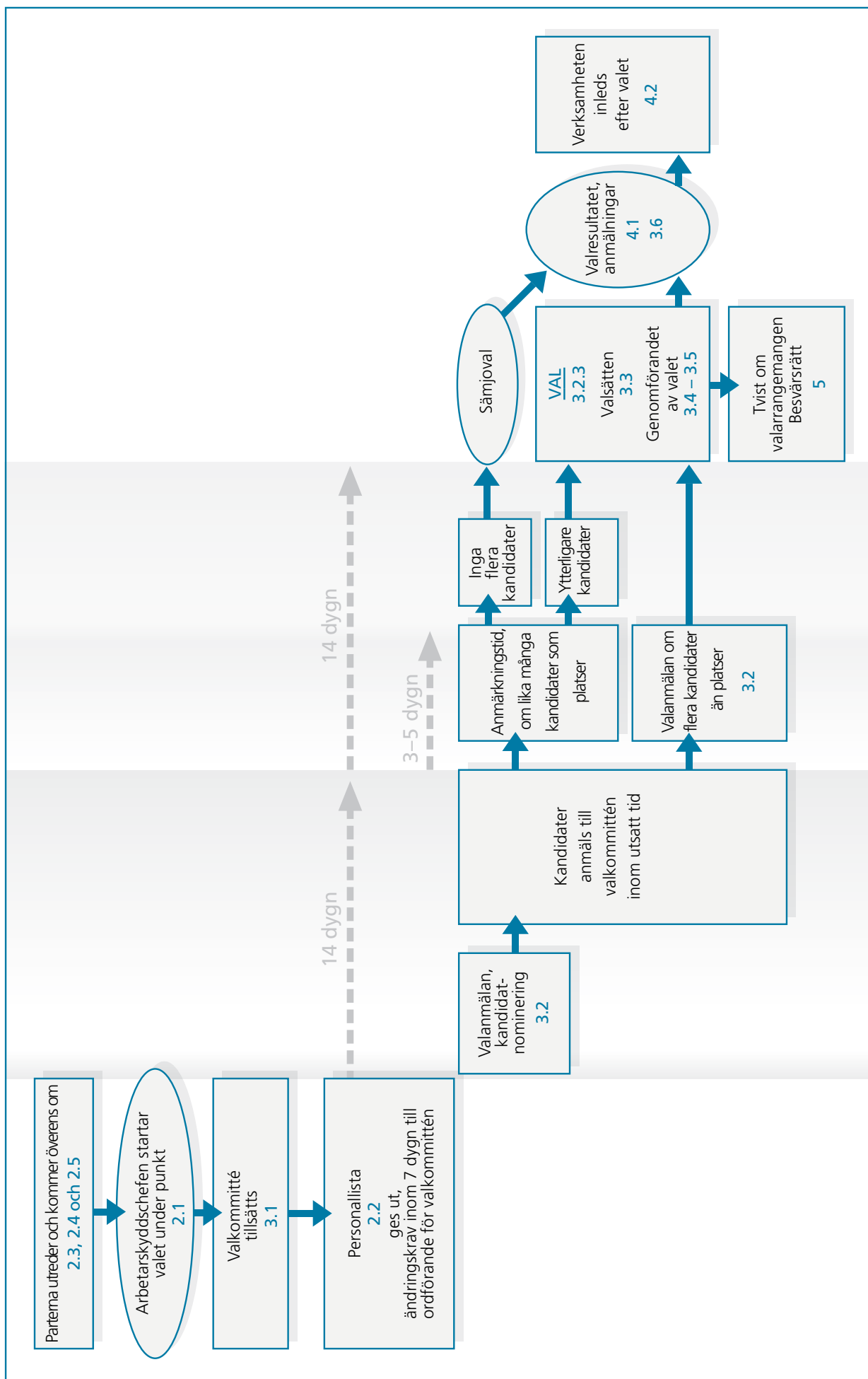
AT = arbetarskyddsfullmäktig för personer i tjänstemannaställning

AA = arbetarskyddsfullmäktig för arbetstagarna

*) Personalen i arbetstagarställning väljer två arbetarskyddsfullmäktige ifall man lokalt kommer överens om detta

***) Arbetsgivaren kan utse en arbetarskyddschef för enskilda verk och inrättningar eller så sköts uppdrifterna av kommunens / samkommunens arbetarskyddschef

De olika skedena i valet av arbetarskyddspersonal



Samtycke till kandidatur i val av arbetarskyddspersonal

Jag samtycker till att ställa upp som kandidat för de anställda i tjänstemannaställning/arbetstagarna (stryk det som ej gäller)

i _____ stad / kommun / samkommun

i valet av

- arbetarskyddsfullmäktig för arbetstagare / personer i tjänstemannaställning
 - ersättare för fullmäktig för arbetstagare / personer i tjänstemannaställning
 - extra medlem av arbetarskyddskommissionen för arbetstagare / personer i tjänstemannaställning
 - suppleant i arbetarskyddskommissionen för arbetstagare / personer i tjänstemannaställning
- (de onödiga alternativen stryks)

Om jag blir vald mottar jag ifrågavarande uppdrag. Som ersättare eller suppleant är jag villig att vid behov motta ifrågavarande ordinarie uppgift.

Kandidatens egenhändiga underskrift _____

Namnet förtydligat _____

Datum _____ . _____ . 200__ Ort _____

Bevittnar

Bevittnar

Uppgifter om kandidaten

(om kandidaten väljs får uppgifterna användas för den anmälan om arbetarskyddspersonalen som sänds till Arbetarskyddscentralen):

Födelseid _____ . _____ . 19__

Yrke / befattning _____

Arbetsplats _____

Utdelningsadress (rekommendation: arbetsadress dit posten sänds) _____

Postnummer _____ Postanstalt _____

E-postadress _____ Modersmål _____

Telefon (____) _____ Mobiltelefon (____) _____

Fackförbund _____

Har deltagit i grundkurs i arbetarskyddet nej ____ ja ____, när (år) _____ ,

Vem ordnade kursen _____

Röstsedelmodeller

1. Röstsedel för val av arbetarskyddsfullmäktig för arbetstagarna/personer i tjänstemannaställning.

Till arbetarskyddsfullmäktig

Förnamn

Släktnamn

Den som fått de flesta rösterna utses till arbetarskyddsfullmäktig, den som fått de näst flesta rösterna till 1. ersättare och den som fått de tredje flesta rösterna till 2. ersättare.

2. Röstsedel för val av arbetarskyddsfullmäktig och ersättare för arbetstagarna.

Till arbetarskyddsfullmäktig

Förnamn

Släktnamn

Till ersättare

Förnamn

Släktnamn

Förnamn

Släktnamn

3. Röstsedel för val av arbetarskyddsfullmäktig och ersättare för personer i tjänstemannaställning.

Till arbetarskyddsfullmäktig

Förnamn

Släktnamn

Till ersättare

Förnamn

Släktnamn

Förnamn

Släktnamn

4. Röstsedel för val av extra medlemmar i arbetarskyddskommissionen för arbetstagarna.

Till extra medlemmar
i arbetarskyddskommissionen:

Förnamn

Släktnamn

Förnamn

Släktnamn

Förnamn

Släktnamn

Förnamn

Släktnamn

Förnamn

Släktnamn

5. Röstsedel för val av extra medlemmar i arbetarskyddskommissionen för personer i tjänstemannaställning.

Till extra medlemmar
i arbetarskyddskommissionen:

Förnamn

Släktnamn

Förnamn

Släktnamn

Modell för valkommitténs protokoll

Protokoll över val av arbetarskyddsfullmäktige, ersättare för fullmäktige samt extra medlemmar och deras suppleanter i arbetarskyddskommissionen, representerande personalen i arbetstagar- och tjänstemannaställning.

(Kommunens eller samkommunens / arbetsplatsens namn och datum)

_____ / _____ 200____

Vid valförrättningen var följande personer närvarande, valkommitténs

ordförande _____

viceordförande _____

samt medlemmar _____

Som valkommitténs sekreterare fungerade _____

1. Valförrättningen inleddes _____._____ 200__ kl. _____, då den första röstaren _____

konstaterade att valurnan var tom, varefter urnan låstes.

2. Röstningen avslutades _____._____ 200__ kl. _____._____.

- valkommittén räknade antalet röstande från förteckningen över vilka som röstat, totalt _____ personer.

- antalet röstsedlar i valurnan var totalt _____ stycken.

De avgivna rösterna fördelades enligt följande:

Val av arbetarskyddsfullmäktig för personalen i arbetstagar- / tjänstemannaställning (stryk över det som inte behövs) (namn och antalet röster)

_____	_____	_____	_____
_____	_____	_____	_____
_____	_____	_____	_____
_____	_____	_____	_____
_____	_____	_____	_____
_____	_____	_____	_____

röster totalt _____ tomma röster _____ förkastade valsedlar _____

Val av arbetarskyddsfullmäktig för personalen i arbetstagar- / tjänstemannaställning (stryk över det som inte behövs) (namn och antalet röster)

_____	_____	_____	_____
_____	_____	_____	_____
_____	_____	_____	_____
_____	_____	_____	_____
_____	_____	_____	_____
_____	_____	_____	_____

röster totalt _____ tomma röster _____ förkastade valsedlar _____

Val av arbetarskyddsfullmäktig för personalen i arbetstagar- / tjänstemannaställning (stryk över det som inte behövs)
(namn och antalet röster)

_____	_____	_____	_____
_____	_____	_____	_____
_____	_____	_____	_____
_____	_____	_____	_____
_____	_____	_____	_____
_____	_____	_____	_____

röster totalt _____ tomma röster _____ förkastade valsedlar _____

Val av ersättare för arbetarskyddsfullmäktig för personalen i arbetstagar- / tjänstemannaställning (stryk över det som inte behövs) (namn och antalet röster)

_____	_____	_____	_____
_____	_____	_____	_____
_____	_____	_____	_____
_____	_____	_____	_____
_____	_____	_____	_____
_____	_____	_____	_____

röster totalt _____ tomma röster _____ förkastade valsedlar _____

Val av extra medlemmar i arbetarskyddskommissionen representerande personalen i arbetstagar- / tjänstemannaställning (stryk över det som inte behövs) (namn och antalet röster)

_____	_____	_____	_____
_____	_____	_____	_____
_____	_____	_____	_____
_____	_____	_____	_____
_____	_____	_____	_____
_____	_____	_____	_____

röster totalt _____ tomma röster _____ förkastade valsedlar _____

Val av suppleanter i arbetarskyddskommissionen för personalen i arbetstagar- / tjänstemannaställning (stryk över det som inte behövs) (namn och antalet röster)

_____	_____	_____	_____
_____	_____	_____	_____
_____	_____	_____	_____
_____	_____	_____	_____
_____	_____	_____	_____
_____	_____	_____	_____

röster totalt _____ tomma röster _____ förkastade valsedlar _____

Protokollet bekräftas: _____
ordförande sekreterare

Modell för anmälan av resultat av arbetarskyddsval

(hängs upp på anslagstavlan)

ANMÄLAN

(Kommunens eller samkommunens namn, arbetsplats)

om resultatet av arbetarskyddsvalet _____. ____ - _____. ____ .200__ (datum).

Följande personer blev valda:

Arbetstagarrepresentanter

Till arbetarskyddsfullmäktige valdes

Namn _____ Arbetsplats _____

Puhelin _____ E-post _____

Adress _____ Fackförbund _____

Till första ersättare för arbetarskyddsfullmäktig valdes

Namn _____ Arbetsplats _____

Puhelin _____ E-post _____

Adress _____ Fackförbund _____

Till andra ersättare för arbetarskyddsfullmäktig valdes

Namn _____ Arbetsplats _____

Puhelin _____ E-post _____

Adress _____ Fackförbund _____

Till extra medlemmar i arbetarskyddskommissionen valdes

Namn _____ Arbetsplats _____

Puhelin _____ E-post _____

Adress _____ Fackförbund _____

Namn _____ Arbetsplats _____

Puhelin _____ E-post _____

Adress _____ Fackförbund _____

Namn _____ Arbetsplats _____

Puhelin _____ E-post _____

Adress _____ Fackförbund _____

Namn _____ Arbetsplats _____

Puhelin _____ E-post _____

Adress _____ Fackförbund _____

Representanter för personer i tjänstemannaställning

Till arbetarskyddsfullmäktige valdes

Namn _____ Arbetsplats _____

Puhelin _____ E-post _____

Adress _____ Fackförbund _____

Till första ersättare för arbetarskyddsfullmäktig valdes

Namn _____ Arbetsplats _____

Puhelin _____ E-post _____

Adress _____ Fackförbund _____

Till andra ersättare för arbetarskyddsfullmäktig valdes

Namn _____ Arbetsplats _____

Puhelin _____ E-post _____

Adress _____ Fackförbund _____

Till extra medlemmar i arbetarskyddskommissionen valdes

Namn _____ Arbetsplats _____

Puhelin _____ E-post _____

Adress _____ Fackförbund _____

Namn _____ Arbetsplats _____

Puhelin _____ E-post _____

Adress _____ Fackförbund _____

_____, ____/____ 200__ Valkommittén _____
Plats och tid _____ ordförande _____ sekreterare _____



Arbetarskyddscentralen, tel. (09) 616 261, www.ttk.fi